



INSTRUKCJA OBSŁUGI ELOCK H501/ H502



Wersja 1.3

Zastrzega się możliwość zmiany funkcjonalności produktu, na skutek jego modyfikacji produkcyjnych

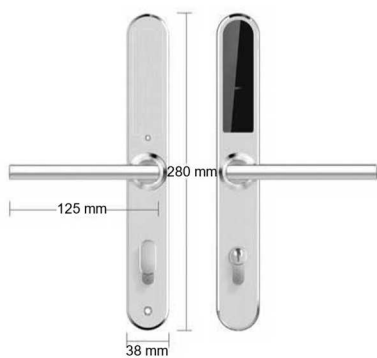
Sprzedawca / Gwarant:

Importer/Dystrybutor:

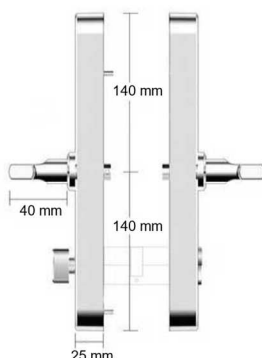
SEGAL Sp. z o.o.
ul. Światowida 5
45-325 Opole
tel. 77 4577-599

Data dokumentu: marzec 2024

1. Parametry



Rys. 1 – eLOCK H501 wymiary



Rys. 2 – eLOCK H502 wymiary

Parametr	Funkcja	Opis
Kolor	Panel przedni / tylni	Wersja 1: Srebrny (stal szcztokowana) + czarny (czytnik kart) / srebrny (stal szcztokowana) Wersja 2: Czarny / czarny
Wymiary	Panel przedni / tylni	280 x 38 x 25 mm (bez klamki) / 280 x 136 x 72 mm (z klamką)
Materiał	Panel zamka / Klamka	Stal nierdzewna + tworzywo sztuczne (panel dotykowy) / Stal nierdzewna Wersja kolorystyczna czarna: dodatkowo lakierowana
Sposób otwierania	Karta zbliżeniowa przyłożenie karty do zamka	Karta Mifare 13,56 MHz - brak limitu otwarć max. przypisanie 200 kart
	Mechaniczny klucz awaryjnego otwarcia	eLOCK H501 – otwór na wkładkę standardową bębnekową na klucz eLOCK H502 – wbudowany zamek + 2 klucze awaryjnego otwierania
Inne	Zasilanie / Napięcie	4x bateria AAA LR03 / 6V
	Temperatura pracy	-10°C – 55°C, norma IP55
Drzwi	Grubość drzwi	35-65 mm - przy innych wymiarach wymagane dłuższe trzpienie/śruby
	Rozstaw zamka	Dowolny (w drzwiach) lub eLOCK 72/55 z funkcją antypanik typ E oraz autorygłowania

2. Instalacja montażu

Zamki eLOCK H501/ H502 możesz zamontować, na 2 sposoby:

- wykorzystując już posiadany zamek wpuszczany w drzwiach (patrz schemat otworowania – opcja #1)
- zastosować zamek wpuszczany eLOCK – wyposażenie opcjonalne (patrz schemat otworowania – opcja #2)

Zamek wpuszczany eLOCK wyposażony w funkcję antypanik typ E oraz autorygłowanie drzwi (wysunięcie dolnego rygła), poprzez pociągnięcie klamki do góry.



Przykładowy zamek wpuszczany w Twoich drzwiach

Zamek wpuszczany eLOCK 72/55

WAŻNE!!!

W przypadku wykorzystania zamka wpuszczanego eLOCK 72/55, drzwi zamknięte na klucz, można otworzyć za pomocą karty / kodu / smartfona / odcisku palca / klucza. W przypadku montażu na już posiadany zamek wpuszczany, drzwi zamknięte na klucz, można otworzyć tylko kluczem.

UWAGA!!!

Zamka kierunku zamka wpuszczanego eLOCK z lewego na prawy lub odwrotnie:

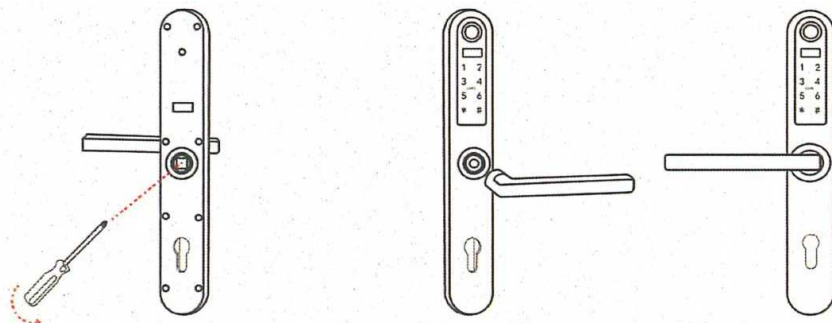
- odwróć zamek wpuszczany „do góry nogami”, tj. języczkiem od klamki na dół
- wciśnij język do środka i obróć o 180°

Montaż

2.1. Wykonaj otwory w drzwiach wg schematu otworowania

2.2. W razie potrzeby ustaw kierunek klamki

W tym celu śrubokrętem krzyżakowym odkręć śrubę jak na obrazku poniżej i obróć klamkę. **Uważaj na ewentualne podkładki i nie usuwaj smaru! Na śrubę mocującą klamkę nałóż klej anaerobowy do gwintów**, który uniemożliwi samoczynne odkręcanie się klamki w trakcie użytkowania

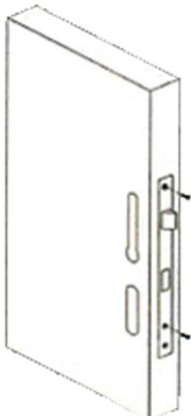
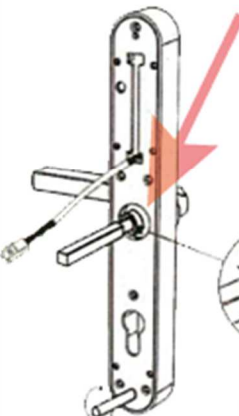
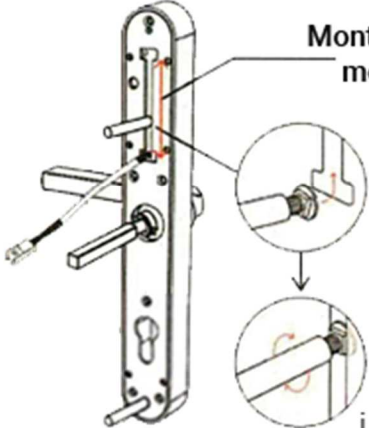
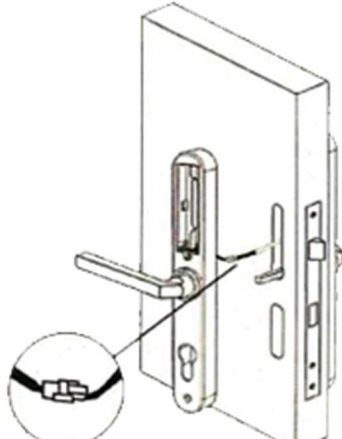


Rys. 3 – Obracanie kierunku klamki

2.3. Sprawdź czy zamek zakryje otwory po starej klamce

Przyłóż szablon otworowania lub szyld zamka i sprawdź czy zakryje on otwory po starej klamce. W razie potrzeby użyj podkładek maskujących (do nabycia oddzielnie)

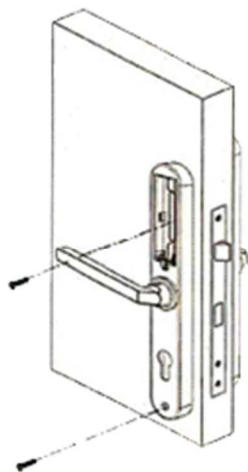
2.4. Zamontuj zamek wg poniższej instrukcji

<p>1. Zamontuj zamek wpuszczany</p>  <p>Przykręć zamek wpuszczany</p>	<p>2. Zamontuj trzpień klamki</p> <p>USTAW ZNACZNIK (KROPKĘ)</p> <p>KLAMKA - ZNACZNIK w lewo - w lewo w prawo - w prawo</p> <p>Klamka i znacznik muszą być zwrócone w tą samą stronę</p> <p>Zamontuj trzpień klamki... ...i załóż zawleczkę zabezpieczającą oraz zaciśnij końcówki tak, żeby nie blokowały się o otwór klamki w drzwiach</p> 
<p>3. Zamontuj górny i dolny trzpień montażowy</p>  <p>Montaż trzpienia montażowego</p> <p>Założ trzpień...</p> <p>... ustaw na dowolnej wysokości i mocno dokręć</p>	<p>4. Przyłóż przedni szyld do drzwi i połącz przewód</p>  <p>Przyłóż szyld z czytnikiem kart do drzwi, przełóż kabel i połącz z szyldem wewnętrznym</p>

UWAGA!!!

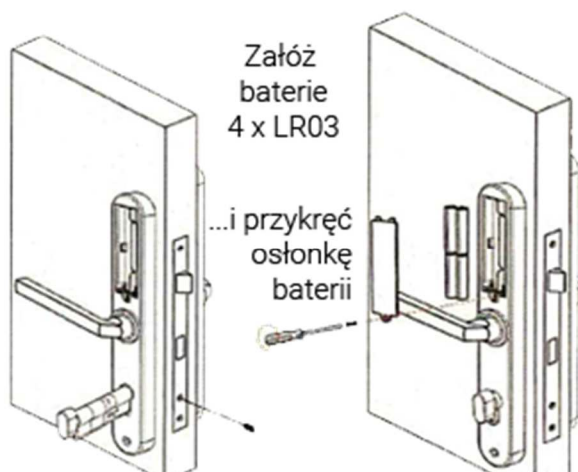
Jeżeli zamek będzie montowany w drzwiach zewnętrznych (narażony na warunki atmosferyczne) to obowiązkowo użyj gumowych podkładek montażowych z zestawu

5. Przykręć tylny panel



Przykręć zamek 2 śrubami

6. Załóż baterie i zamontuj wkładkę na klucz (tylko BT601/H501)



Załad baterie 4 x LR03

...i przykręć osłonkę baterii

Dla zamka H501/BT601 zamontuj wkładkę na klucz

3. Test prawidłowego montażu

Po montażu zamka, zalecamy wykonać test poprawności montażu. W tym celu:

- upewnij się że zamek jest prawidłowo przykręcony (nie rusza się)
- przyłóż do czytnika kart „**kartę testową**” – jest na wyposażeniu programatora kart eLOCK MUR-500.

Zamek powinien wydać charakterystyczny dźwięk i umożliwić otwarcie drzwi (klamka aktywna, naciśnięcie otwiera drzwi). Po paru sek. zamek automatycznie zablokuje klamkę (klamka nieaktywna, naciśnięcie nie otwiera drzwi). **Jeżeli drzwi nie otwierają się prawidłowo to sprawdź przede wszystkim ustawienie znacznika (pkt. 2.4 podpunkt 2)**

UWAGA!!!

Karta testowa działa tylko na nowym, nie programowanym wcześniej zamku (lub zamku po pełnym resetie). Do wykonania testu, zamek wymaga założenia baterii LR03

Jeżeli montaż wykonano **na zamku wpuszczanym eLOCK 72/55**, sprawdź funkcję autoryzowania:

- podciągnięcie klamki do góry (od strony wejścia lub wyjścia z pomieszczenia) – powinno wysunąć dolny rygiel od klucza
- naciśnięcie klamki (od strony wyjścia) otwiera drzwi (nawet zamknięte na klucz)
- naciśnięcie klamki (od strony wejścia), nie otworzy drzwi – wymagane przyłożenie karty testowej + otwarcie drzwi

Jeżeli test przebiegł poprawie, możesz przejść do kolejnego punktu tj. programowania zamka.

4. Programowanie zamka

Zamek eLOCK H501/H502 wymaga programatora kart eLOCK MUR-500 oraz oprogramowania dołączonego jako wyposażenie programatora eLOCK

Jak pobrać program?

- Wejdź na stronę: <https://segal.pl/pobierz>
- Kliknij w link [OneDrive](#)
- Wybierz [Programy-DEMO](#), następnie [eLOCK](#), następnie [Program do eLOCK seria H](#)

- Zalecamy pobrać najnowszą wersję programu

Zalecamy program instalować bezpośrednio na dysku C:\ lub np. C:\eLOCK. Ze względu na uprawnienia dostępu Windows, program nie może być instalowany w katalogu Program Files.

Po instalacji programu eLOCK, przekopiuj plik tłumaczenia PL.ini, do podkatalogu Languages, gdzie zainstalowano program. Po ponownym uruchomieniu programu, można wybrać język polski: Return to Home Page – System Maintenance – System Setting – Language

Za pomocą programatora eLOCK MUR-500 wystawia się karty dla gości i personelu, oprogramowanie może działać m.in. w języku polskim lub angielskim.

5. Rodzaje kart

Poniżej przedstawiamy rodzaje kart jakie możesz wystawiać w systemie eLOCK (z wyjątkiem karty Autoryzującej i karty testowej, je dostajesz wraz z programatorem MUR-500).

Zamki eLOCK seria H (np. H501, H502, H530, itd.) współpracują z kartami zbliżeniowymi w standardzie Mifare 13,56 MHz prekodowanymi pod eLOCK.

Karta	Funkcja
Authorization Card	Karta autoryzacyjna program. Po pierwszym uruchomieniu programu eLOCK będzie wymagane przyłożenie karty do czytnika. Zamki przypisywane później do programu będą łączone/autoryzowane tą samą autoryzacją, oznacza to że po dodaniu ich do programu będą działać tylko z tym programem.
Karta testowa	Karta umożliwiająca sprawdzenie prawidłowego montażu zamka (pkt. 3)
Karta instalacyjna	Ustawia podstawowe informacje o zamku drzwi (takie jak budynek, piętro, numer pokoju itp.). Te informacje za pomocą karty należy przenieść do zamka (przykładając kartę do zamka).
Karta czasu	Karta ustawiania bieżącego czasu w zamku. Za jej pomocą ustawiamy czas startowy (bieżącą datę/godzinę) oraz ustawiamy kiedy następuje automatyczna zmiana czasu na letni/zimowy (np. 2-ga sobota Marca o godz. 2:00)
Karta zgubiona	Dodaj kartę do tzw. „czarnej listy”, aby ją zablokować
Usunięcie karty ze zgubionych	Przywróć funkcję utraconej karty, usuń z czarnej listy zamka drzwi
Karta gościa	Karta gościa, uprawniająca do wejścia do wybranego/wybranych pomieszczeń. Posiada informację które zamki oraz w jakim okresie czasu można otwierać. Przestaje automatycznie działać z końcem doby hotelowej, daty wymeldowania.
Karta wymeldowania	Możliwość wymeldowania gościa. Po przyłożeniu do zamka, wszystkie używane karty gości tracą ważność, a drzwi nie można ponownie otworzyć kartą gościa.
Karta piętra	Korzystanie z obsługi pięter. Wszystkie drzwi na wyznaczonym piętrze wskazanego budynku mogą być otwierane codziennie przez 3 określone przedziały czasowe. Do 3 efektywnych pięter, 3 strefy czasowe dziennie
Karta budynku	Umożliwia otwarcie wszystkich zamków w wybranym budynku
Karta MASTER	Umożliwia otwarcie wszystkich zamków w całym hotelu. Tzw. karta awaryjnego otwarcia

Karta awaryjna / karta konferencyjna	Karta umożliwia otwarcie pomieszczenia (dostęp bez użycia kart) np. na czas konferencji. Raz przyłożona karta otwiera zamek i zostawia go otwartym (do czasu ponownego przyłożenia karty awaryjnej). Drugi raz przyłożona karta zamyka zamek.
Karta obsługi	Dla pracowników np. personel sprzątający. Wyznaczone drzwi można otwierać w trzech przedziałach czasowych każdego dnia.

6. Reset zamka

Reset zamka powoduje usunięcie wszystkich danych z zamka i przywrócenie go do ustawień początkowych. W celu resetu zamka:

- Wyciągnij wszystkie baterie na ok. 10 sek
- Załóż ponownie baterie i zaraz po uruchomieniu (zamek wyda krótki sygnał dźwiękowy) przyłóż do zamka kartę Autoryzującą (dostarczaną z koderem kart MUR-500)
- Zamek powinien wydać 3 sygnały dźwiękowe Bee Bee Beeeep

Zamek jest zresetowany do stanu początkowego i będzie można do niego wystawiać karty z poziomu oprogramowania eLOCK (autoryzowanego tą samą kartą Autoryzacyjną).

7. Typowe awarie

Opis problemu	Sposób rozwiązania problemu
Zamek zawsze się otwiera , tzn. można otworzyć zamek bez karty	<ol style="list-style-type: none"> 1. Sprawdź czy we właściwą stronę obrócono wskaźnik trzpienia klamki – pkt. 2.4 obraz 2 2. Zamek może pracować w trybie tzw. „stale otwarty”, żeby go wyprowadzić z tego trybu użyj karty przejścia (wystaw taką kartę w programie eLOCK)

8. Konserwacja zamka

- Zamek należy czyścić miękką szmatką, bez użycia silnych środków czyszczących
- Należy unikać kontaktu zamka z twardymi przedmiotami, które mogą porysować powłokę
- Czytnik i klawiatura zamka powinny być utrzymywane w czystości.
- Nie używać wody ani alkoholu do czyszczenia zabrudzeń na powierzchni zamka. Należy używać do tego miękkiej ściereczki
- Zamek zasilany jest bateriami typu AAA LR03 lub AA LR6 (zależnie od modelu). Należy używać baterii wysokiej klasy (o dużej wydajności prądowej np. Duracell) pochodzących ze sprawdzonych źródeł. Nie należy stosować akumulatorów, ponieważ posiadają one napięcie 1,2V, podczas gdy bateria mają napięcie 1,5V. Baterie powinny być wymienione niezwłocznie po zasygnalizowaniu przez zamek ich niskiego stanu.

9. Gwarancja

Zamek objęty jest 2 letnią gwarancją.

Szczegóły gwarancji dostępne w karcie gwarancyjnej o którą zapytaj sprzedawcę.

Dodatkowe elementy systemu

10. Programator kart



MUR-500

- Obsługiwane karty: eLOCK S50/Mifare 13,56 MHz
- Zasilanie: USB
- Wymiary: 125 x 100 x 30mm
- Temperatura pracy: 0°C - 50°C

11. Hotelowy wyłącznik prądu na kartę



Wyłącznik eLOCK M1 lub eLOCK M2

- Obsługiwane karty: dowolna karta Mifare 13,56 MHz (model M1) / tylko zakodowane karty Mifare 13,56 MHz (model M2)
- Zasilanie: 230V
- Wymiary: 86 x 86 x 42 mm (z czego 24 mm chowane w puszce podtynkowej)
- Temperatura pracy: -10°C - 50°C
- Montaż: puszka podtynkowa Ø60mm

12. Kontroler dostępu / kontroler windy



Kontroler dostępu eLOCK H01

- Obsługiwane karty: eLOCK S50/Mifare 13,56 MHz
- Zasilanie: 12V
- Odległość odczytu karty: do 5 cm
- Wejście: sygnał przycisku otwarcia
- Wyjście: (NO/NC/COM)/ Wiegand 26
- Wymiary: 115 x 75 x 21mm
- Temperatura pracy: -10°C - 50°C
- Montaż: natynkowy



Kontroler windy HL16

- Obsługiwane karty: eLOCK S50/Mifare 13,56 MHz
- Zasilanie: 230V
- Obsługa do 1-16 kondygnacji

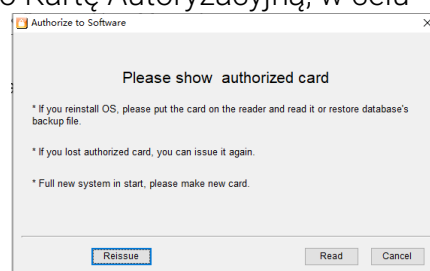
13. Instalacja programu

Ze względu na to że zamek nie jest produktem przeznaczonym do sprzedaży detalicznej, nie posiada pełnej polskiej instrukcji programowania, wystawiania kart, itp. Uproszczona instrukcja w języku angielskim jest dostępna w zakładce POMOC w oprogramowaniu dołączonym do programatora eLOCK MUR-500. W celu poznania pełnych możliwości systemu oraz należytego zaprogramowania zamków, zalecamy wykupienie usługi wdrożenia zamków u swojego sprzedawcy. Serwisanci w sposób profesjonalny zaprogramują zamki i przeszkolą Państwa personel. Usługa wdrożenia może być zrealizowana zdalnie przez Internet/telefon lub bezpośrednio u Państwa (dodatkowy koszt dojazdu). Poniżej podglądowa instrukcja obsługi.

13.1. Zainstaluj program (pkt. 4.), zalecamy instalację bazy SQL

13.2. Przy pierwszym uruchomieniu program poprosi o Kartę Autoryzacyjną, w celu autoryzacji programu

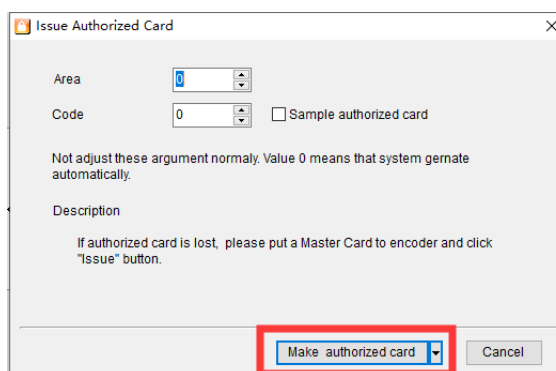
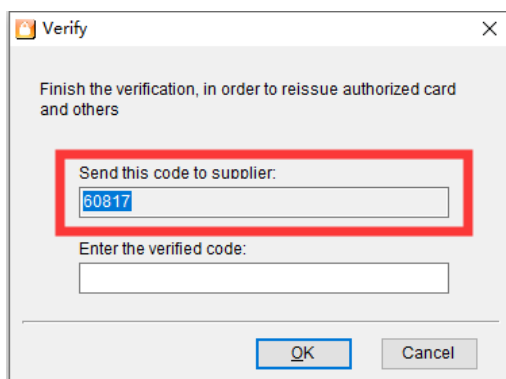
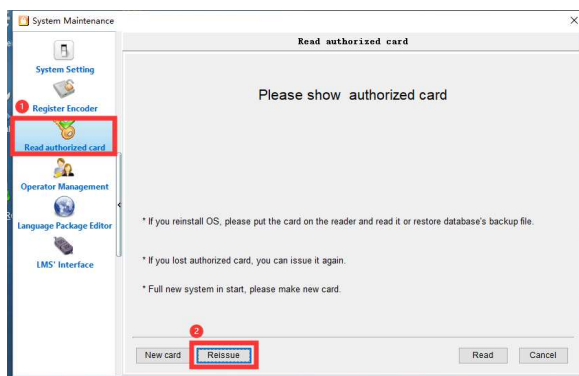
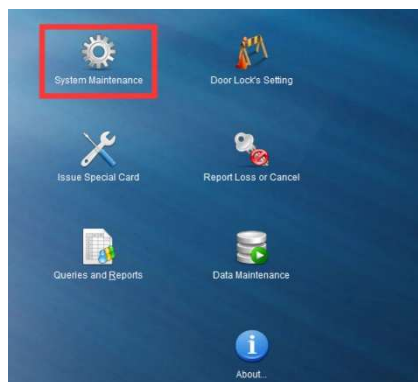
Jeśli w pudełku nie ma karty autoryzacyjnej wydanej przez producenta, możesz nacisnąć klawisz F9, aby ponownie wystawić kartę autoryzacyjną w tym kroku:
Naciśnij F9 → Na ekranie pojawi się „Nowa karta” → Połóż kartę na enkoderze → Naciśnij „Nowa karta”
Może wymagać kodu autoryzującego, pytaj u dystrybutora



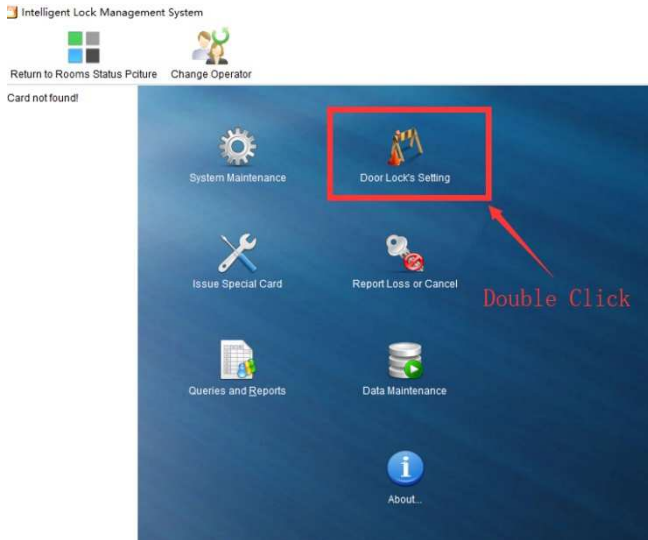
13.3. Menu główne programu eLOCK



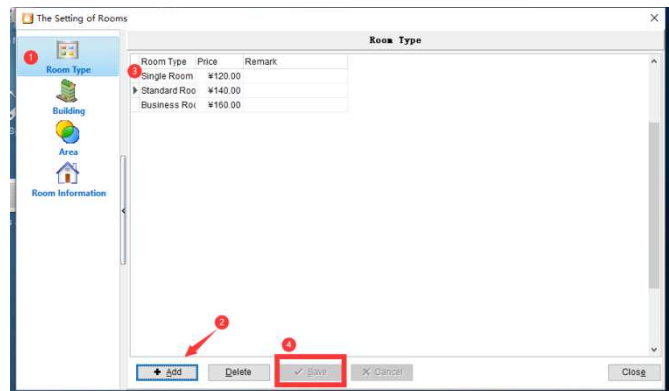
Uwaga: W przypadku zagubienia karty autoryzacyjnej możesz również ponownie wydać nową kartę autoryzacyjną w następujący sposób:



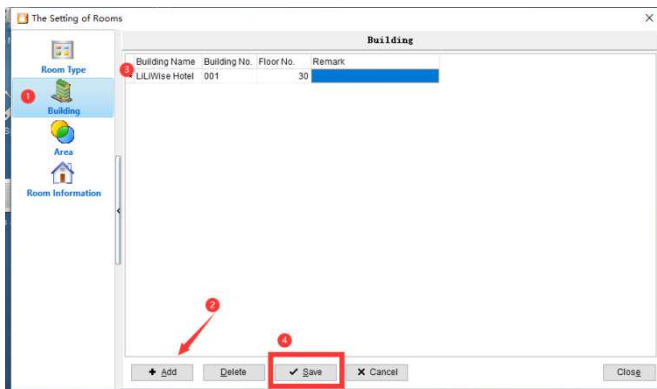
13.4. Ustawianie zamków w programie



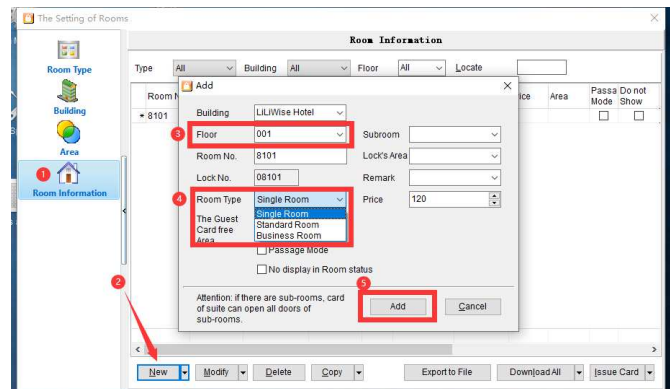
Dodaj typ pokoju np. 1-osobowy, 2-osobowy, itp.



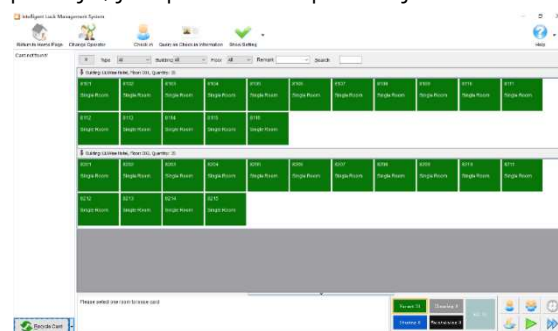
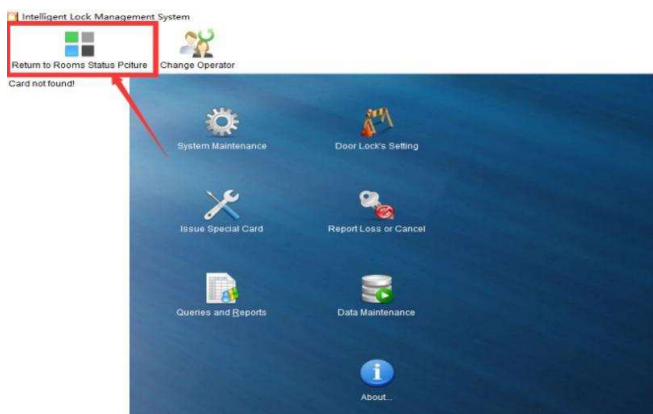
Dodaj budynek, np. Hotel ABC



Dodaj pokoje i określ informacje, tj. piętro, nr, rodzaj



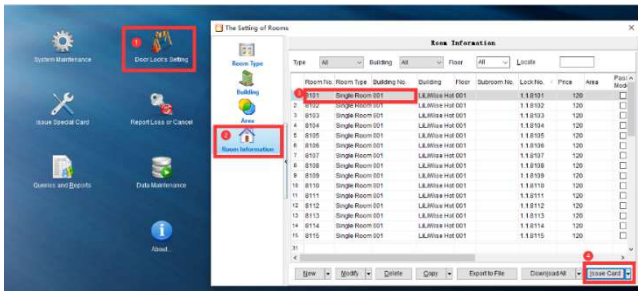
13.5. Po konfiguracji wyjdź z ustawień, możesz kliknąć „powrót do obrazu stanu pokoju” w lewym górnym rogu, aby sprawdzić stan pokoju, jak pokazano poniżej



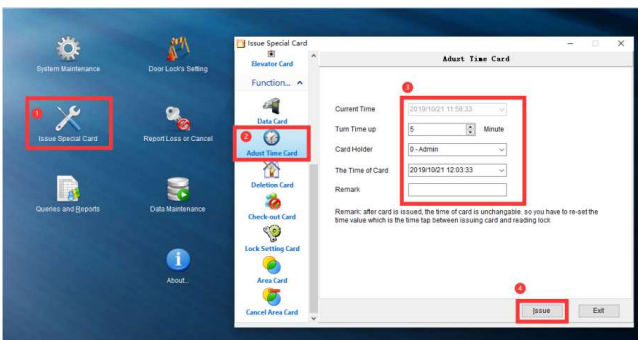
Główne okno programu, na którym widać skonfigurowane pokoje w podziale na budynki / piętra

13.6. Wystaw karty instalacyjne

Jeżeli założono w programie wszystkie pokoje to wystaw karty którymi zaprogramujesz zamki. Musisz każdemu zamkowi nadać nr pokoju (dla każdego zamka osobna karta) oraz czas (czas na karcie jest stały, zalecamy ustawienie czasu +20min.), będziesz mieć 20 min. na podejście z kartą do zamka.



1. Karta Instalacyjna (Karta nr pokoju)
Door Lock's Setting → Room Information → Choose a Room → Issue card



2. Karta czasu
Issue special card → Adjust Time Card → Fill in information → Issue card

UWAGA!!!
Czas na karcie czasu jest stały („nie biegnie”), zalecamy dodanie ok. +20 min (czas na podejście z kartą do zamka)

13.7. Programowanie zamka lub kontrolera dostępu serii H

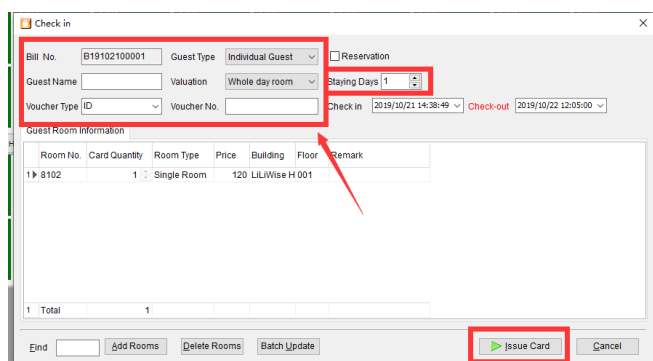
Po wystawieniu kart przyłóż je kolejno do zamków:

1. Karta Autoryzacji (jest dostarczana z programatorem MUR-500)
2. Karta Instalacyjna (Karta nr pokoju)
3. Karta czasu

Zamek powinien wydać krótki sygnał dźwiękowy i świetlny. Zamek jest zaprogramowany i posiada nr pokoju jak nr karty przyłożonej w pkt. 2 powyżej. Zamek ma datę i godzinę, taką jak była czas ustawiony na karcie przyłożonej w pkt. 3 powyżej.

Zamek jest gotowy do działania. W analogiczny sposób możesz zaprogramować kontroler dostępu serii H, np. eLOCK H01

13.8. Wystawianie karty gościa



3. Zamelduj gościa i wystaw kartę
Return to Rooms Status Picture → Choose the room where you want to issue → Double click → Fill in the guest information → Issue Card → Successful

Kartę należy położyć na programatorze MUR-500, w programie wybrać do którego zamka i na jaki okres czasu chcemy wystawić kartę. Programowanie karty za pomocą przycisku „Issue Card”. Kodowanie karty trwa ok. 1 sek, po czym karta jest gotowa. Powinna otwierać zaprogramowany pokój, w zaprogramowanym przedziale czasu.

Jeżeli chcemy żeby 1 karta otwierała więcej niż 1 zamek, to należy przy programowaniu wskazać dodatkowe zamki (Add Rooms) do których karta powinna mieć dostęp.

Kartę można w każdym momencie przeprogramować na inny pokój / inny zakres czasowy.

Karty można przeprogramowywać dowolną ilość razy.

Jeżeli system nie chce zaprogramować karty lub zgłasza „karta nieznana” lub „karta nielegalna” tzn. że karta nie jest przeznaczona do współpracy z zamkami eLOCK serii H (nie jest prekodowana pod eLOCK). Kup karty eLOCK Mifare 13,56 MHz.

Przedstawiony powyżej sposób przedstawia programowanie zamków i kart w dużym uproszczeniu i zawiera tylko niezbędne informacje. Zapraszamy do skorzystania z pełnego, profesjonalnego szkolenia, wykonywanego przez przeszkolonych pracowników. Na szkoleniu dowiesz się jak wykorzystać pełny potencjał zamków, np. wystawianie kart dla personelu sprzątającego, wystawienie karty administratora / kierownika, karty budynku lub piętra, ustawienie w zamkach automatycznej korekty czasu z zimowego na letni i odwrotnie, wystawienie karty do wielu pomieszczeń, itp.

Jeżeli jesteś zainteresowany/a profesjonalnym szkoleniem, skontaktuj się ze swoim sprzedawcą.